

HIKVISION

Network Camera

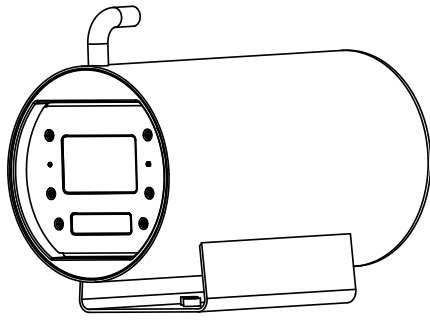
Quick Start Guide



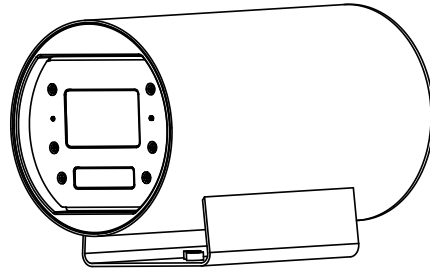
User Manual

A

A1

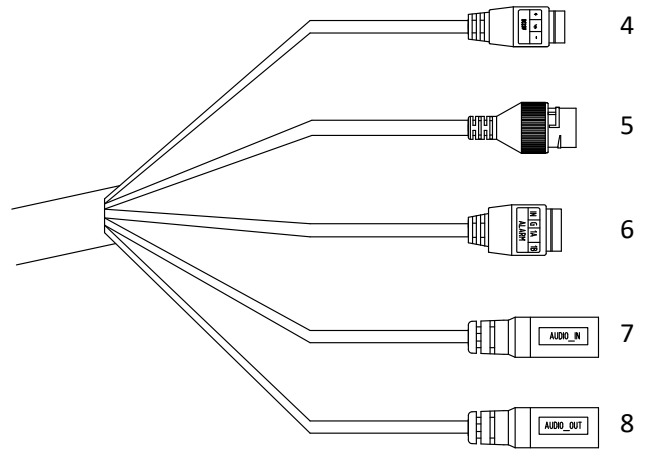
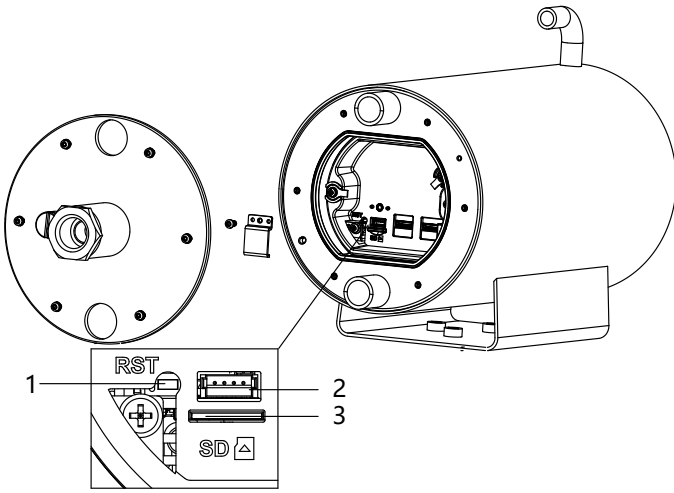


I

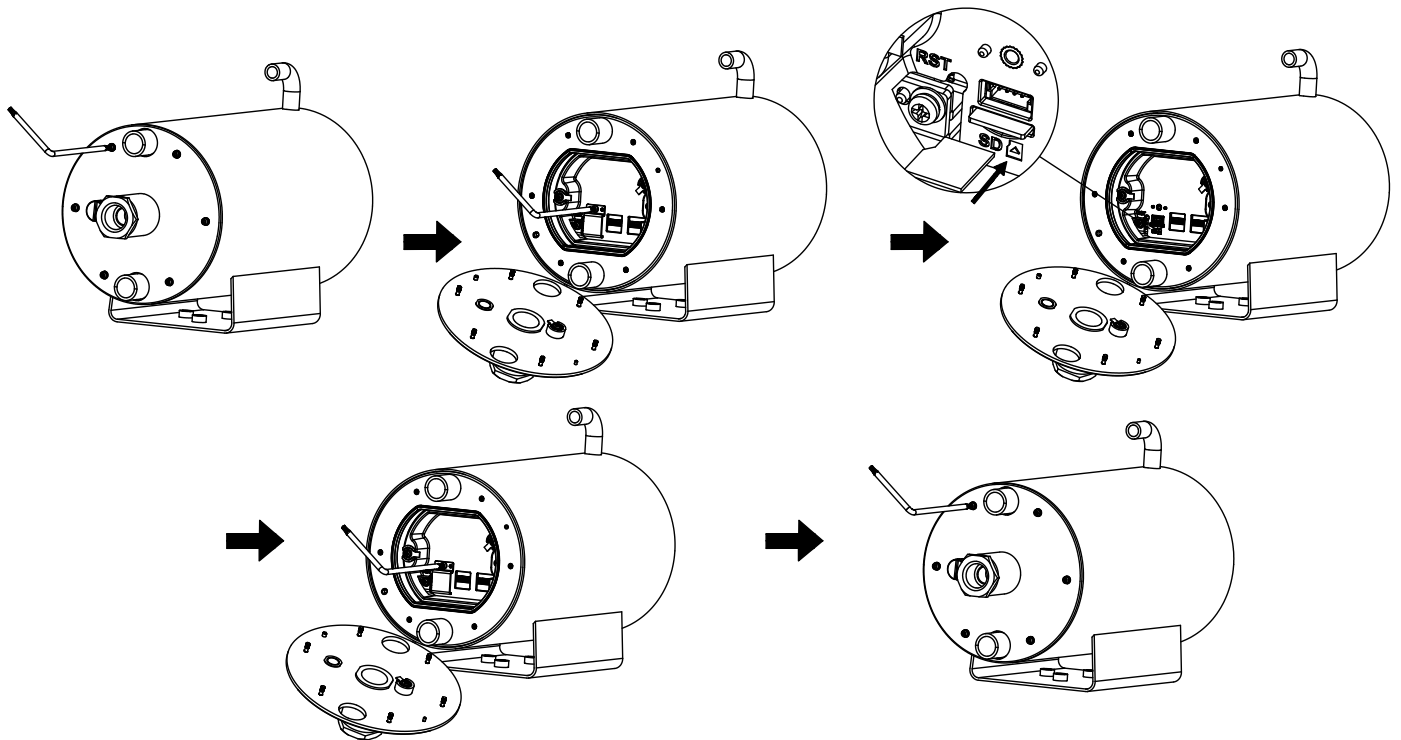


II

A2

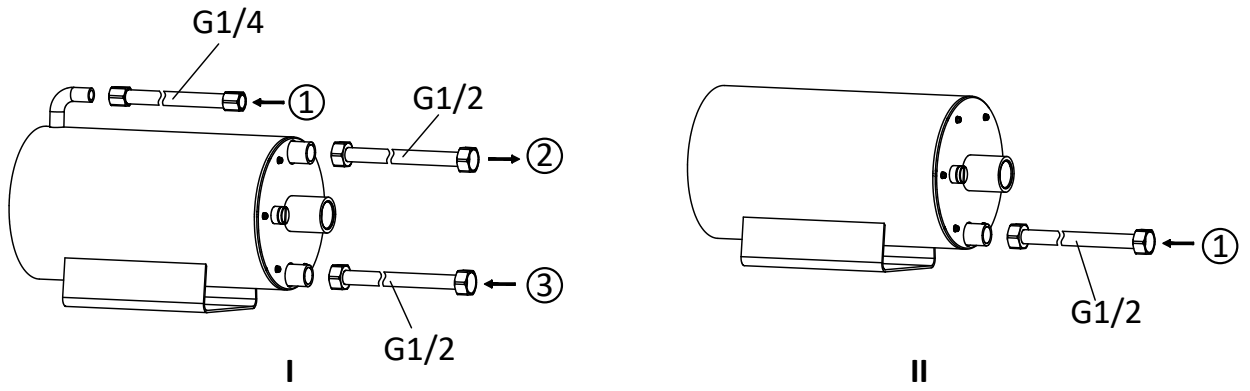


B

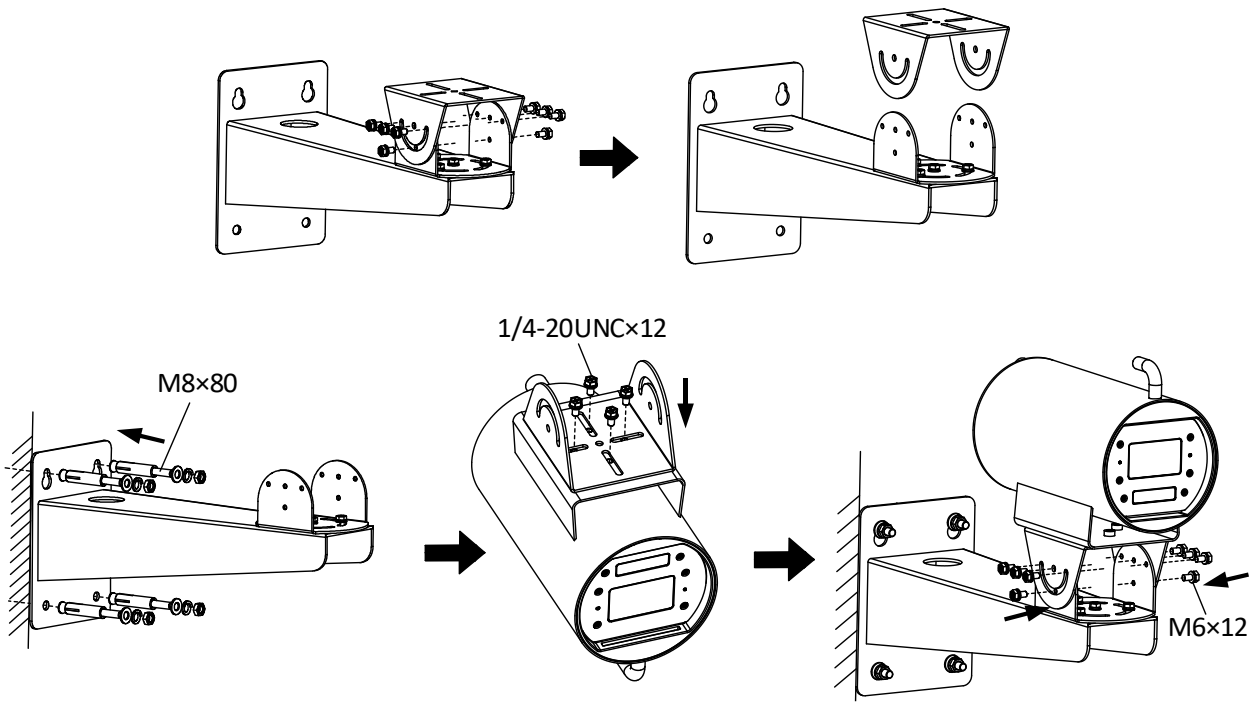


C

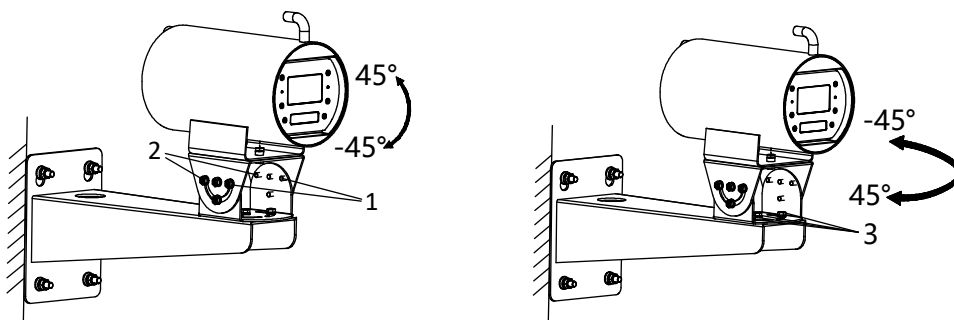
C1

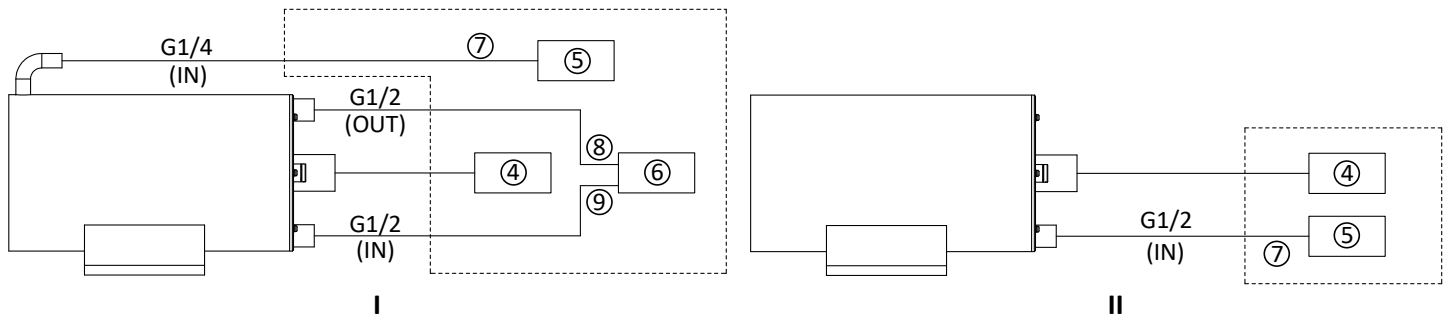
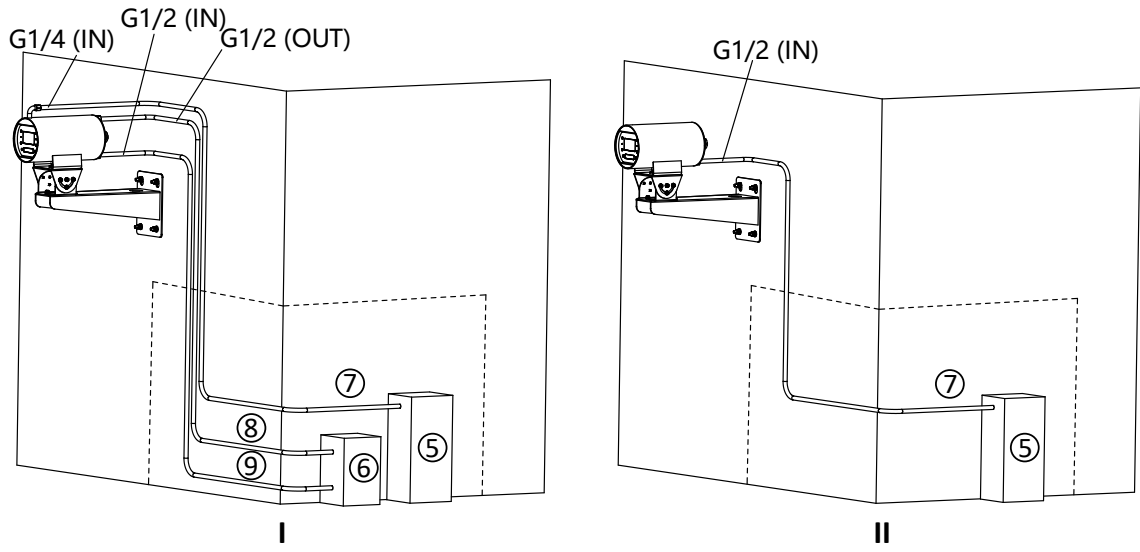


C2

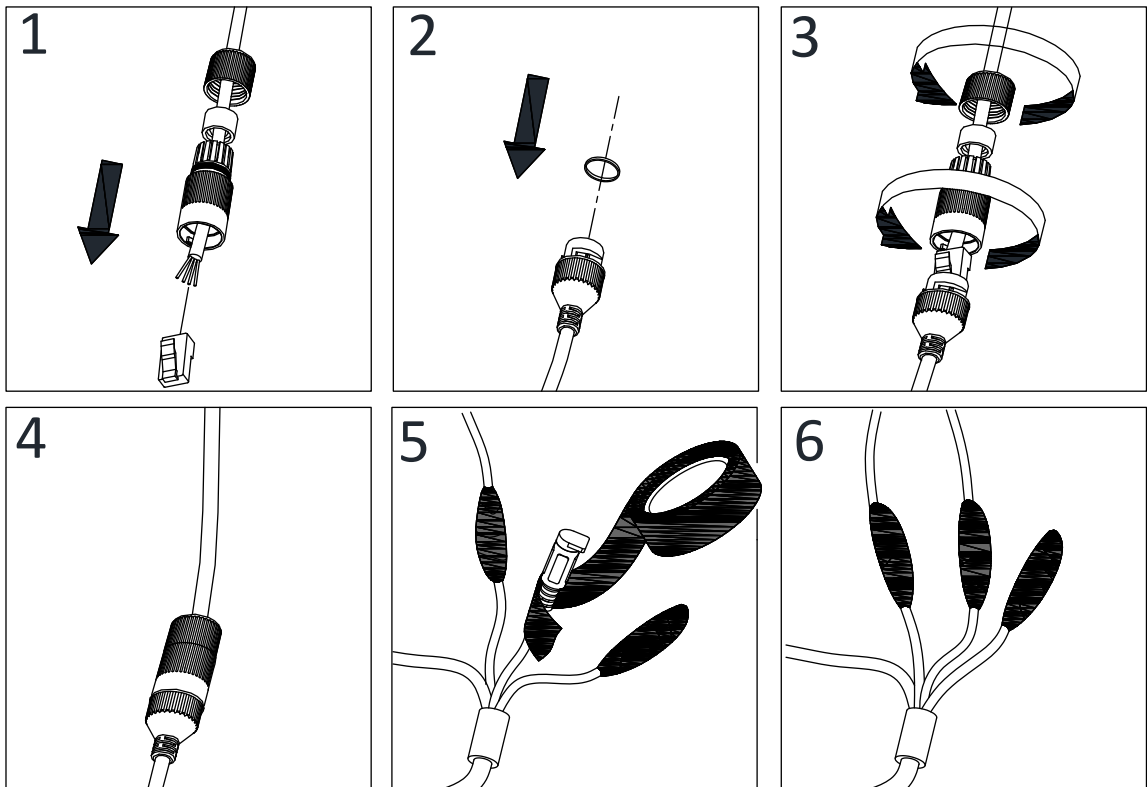


C3






D





 Product appearance is for reference only and may differ from the actual product.

Note: Refer to **Regulatory Compliance and Safety Information** accompanying the device for the compliance statement and safety information.

Interface and Parts Description (Page 1 – A)

Type I: Water-cooling device

Type II: Air-cooling device

Note: The interface varies with the models. Please refer to the product datasheet for details.

1. RESET
2. DEBUG
3. Memory card slot
4. Power input interface
5. Network interface
6. Alarm interface
7. Audio input interface
8. Audio output interface

Install the Memory Card (Page 1 – B)

Install the Camera (Page 2 – C)

C1. Port Connection

- ① Air inlet port
- ② Water outlet port
- ③ Water inlet port

C2. Wall Mounting

C3. Angle Adjustment

1) Adjust the tilt angle (0° to -45°): Loosen (not unscrew) the six lock screws in the cardan joint on both sides of the vertical direction other than the No.1 lock screws. Unscrew the No.1 lock screws and adjust the camera to the appropriate angle. Tighten the six lock screws.

2) Adjust the tilt angle (0° to 45°): Loosen (not unscrew) the six lock screws in the cardan joint on both sides of the vertical direction other than the No.2 lock screws. Unscrew the No.2 lock screws and

adjust the camera to the appropriate angle. Tighten the six lock screws.

3) Adjust the pan angle (-45° to 45°): Loosen (not unscrew) the four No.3 lock screws connected between the bracket and cardan joint, adjust the camera to the appropriate angle. Tighten the four lock screws.

C4. Installation Schematic

- ④ Wiring box
- ⑤ Air compressor
- ⑥ Water pump
- ⑦ Supply air
- ⑧ Return water
- ⑨ Supply water

Carefully connect and organize the cables after the installation is completed. Please connect the power supply for the power-on self-test of the camera.

- Make sure the camera can be turned on normally and the live view image can be displayed on the screen.
- If the camera can not be turned on normally, please check whether the cable interface is connected properly. If the cable connection is normal, you need to troubleshoot the cable wiring and so on.

Note:

- The length of the supplied G1/4 and G1/2 pipe is 1 m.
- The dotted line part in the installation schematic should be prepared and installed by yourself.
- It is necessary to protect the cable from heat when the ambient temperature of the cable is above 120 °C (248 °F).
- For the water-cooling device, it is recommended to use pure water for machine circulation. Other fluids may cause safety risks in high-temperature environments.

Waterproof for Installation (Page 3 – D)

Activate and Access Network Camera (Page 4 – E)

 L'image du produit est donnée uniquement à titre de référence et le produit réel peut présenter un aspect différent.

Remarque : Consultez le document sur la **Conformité à la réglementation et consignes de sécurité** qui accompagne l'appareil pour en prendre connaissance.

Interface et description des pièces (page 1 – A)

Type I : dispositif de refroidissement à l'eau

Type II : dispositif de refroidissement à l'air

Remarque : L'interface varie selon les modèles. Veuillez vous référer à la fiche technique du produit pour plus de détails.

1. RÉINITIALISATION
2. DÉBOGAGE
3. Emplacement pour carte mémoire
4. Interface d'entrée d'alimentation
5. Interface réseau
6. Interface d'alarme
7. Interface d'entrée audio

8. Interface de sortie audio

Installation de la carte mémoire (page 1 – B)

Installation de la caméra (page 2 – C)

C1. Raccordement des orifices

- ① Orifice d'entrée d'air
- ② Orifice de sortie d'eau
- ③ Orifice d'entrée d'eau

C2. Montage mural

C3. Réglage de l'angle

1) Régler l'angle d'inclinaison (0° à -45°) : Desserrez (mais ne dévissez pas) les six vis de verrouillage du joint de Cardan. Elles se trouvent des deux côtés dans le sens vertical et ne sont pas les vis de verrouillage n° 1. Dévissez les vis de verrouillage n° 1 et réglez la caméra sur l'angle approprié. Serrez les six vis de verrouillage.

2) Régler l'angle d'inclinaison (0° à 45°) : Desserrez (mais ne dévissez pas) les six vis de verrouillage du joint de Cardan. Elles se trouvent des deux côtés dans le sens vertical et ne sont pas les vis de verrouillage n° 2. Dévissez les vis de verrouillage n° 2 et réglez

la caméra sur l'angle approprié. Serrez les six vis de verrouillage.
3) Régler l'angle de panoramique (-45° à 45°) : Desserrez (mais ne dévissez pas) les quatre vis de verrouillage n° 3 qui fixent le support et le joint de cardan, puis réglez la caméra sur l'angle approprié. Serrez les quatre vis de verrouillage.

C4. Représentation schématique de l'installation

- ④ Boîtier de câblage
- ⑤ Compresseur d'air
- ⑥ Pompe à eau
- ⑦ Air fourni
- ⑧ Eau de retour
- ⑨ Eau fournie

Connectez et organisez minutieusement les câbles une fois l'installation terminée. Veuillez connecter le bloc d'alimentation pour l'auto-test à la mise sous tension de la caméra.

- Assurez-vous que la caméra peut s'allumer normalement et que l'image de la vue en direct peut être affichée à l'écran.

- Si vous ne parvenez pas à allumer la caméra normalement, veuillez vérifier si les câbles sont correctement connectés. Si la connexion du câble est normale, vous devez chercher à résoudre les problèmes de câblage des câbles, etc.

Remarque :

- La longueur des tuyaux G1/4 et G1/2 fournis est de 1 m.
- Vous devez préparer et installer vous-même les pièces portant une ligne de pointillés sur la représentation schématique de l'installation.
- Il est nécessaire de protéger le câble contre la chaleur lorsque sa température ambiante dépasse 120 °C (248 °F).
- Pour le dispositif de refroidissement à l'eau, il est recommandé d'utiliser de l'eau pure pour la circulation de l'équipement. Les autres liquides risquent d'entraîner des risques pour la sécurité dans les environnements à haute température.

Imperméabilisation pour une installation (page 3 – D) Activation et accès à la caméra réseau (page 4 – E)

Deutsch



Das Erscheinungsbild des Produkts dient nur als Referenz und kann vom tatsächlichen Produkt abweichen.

Hinweis: Beachten Sie **Informationen zur Einhaltung gesetzlicher Vorschriften und zur Sicherheit** im Lieferumfang des Gerätes für entsprechende Informationen.

Anschluss- und Teilebeschreibung (Seite 1 – A)

Typ I: Wasserkühlgerät

Typ II: Luftkühlgerät

Hinweis: Der Anschluss variiert je nach Modell. Weitere Einzelheiten finden Sie im Produktdatenblatt.

1. ZURÜCKSETZEN
2. DEBUG
3. Speicherkarteneinschub
4. Stromeingangsanschluss
5. Netzwerkanschluss
6. Alarm-Schnittstelle
7. Audio-Eingangsanschluss
8. Audio-Ausgangsanschluss

Speicherkarte installieren (Seite 1 – B)

Kamera installieren (Seite 2 – C)

C1. Anschlussverbindung

- ① Lufteingangsanschluss
- ② Wasserauslassanschluss
- ③ Wassereinflussanschluss

C2. Wandmontage

C3. Blickwinkel einstellen

1) Den Neigungswinkel einstellen (0° bis -45°): Die sechs Sicherungsschrauben im Kardangelock auf beiden Seiten der vertikalen Richtung mit Ausnahme der Sicherungsschrauben Nr. 1 lösen (nicht herausdrehen). Die Feststellschrauben Nr. 1 herausdrehen und die Kamera auf den entsprechenden Winkel einstellen. Die sechs Sicherungsschrauben festziehen.

2) Den Neigungswinkel einstellen (0° bis 45°): Die sechs Sicherungsschrauben im Kardangelock auf beiden Seiten der vertikalen Richtung mit Ausnahme der Sicherungsschrauben Nr. 2 lösen (nicht herausdrehen). Die Sicherungsschrauben Nr. 2 herausdrehen und die Kamera auf den entsprechenden Winkel

einstellen. Die sechs Sicherungsschrauben festziehen.

3) Den Schwenkwinkel einstellen (-45° bis 45°): Die vier Feststellschrauben Nr. 3, die zwischen der Halterung und dem Kardangelock angebracht sind, lösen (nicht herausdrehen) und die Kamera auf den entsprechenden Winkel einstellen. Die vier Sicherungsschrauben festziehen.

C4. Installationsschema

- ④ Verdrahtungsbox
- ⑤ Luftkompressor
- ⑥ Wasserpumpe
- ⑦ Luftversorgung
- ⑧ Wasserrücklauf
- ⑨ Wasserversorgung

Nach Abschluss der Installation sollten Sie die Kabel sorgfältig anschließen und ordnen. Bitte schließen Sie die Stromversorgung für den Selbsttest beim Einschalten der Kamera an.


- Stellen Sie sicher, dass die Kamera normal eingeschaltet werden kann und das Live-View-Bild auf dem Bildschirm angezeigt werden kann.
- Falls sich die Kamera nicht normal einschalten lässt, überprüfen Sie bitte, ob die Kabelschnittstelle richtig angeschlossen ist. Falls die Kabelverbindung normal ist, müssen Sie eine Fehlersuche in der Verkabelung durchführen usw.

Hinweis:

- Die Länge des mitgelieferten G1/4- und G1/2-Rohrs beträgt 1 m.
- Sie sollten den gestrichelten Teil des Installationsschemas selbst vorbereiten und installieren.
- Es ist notwendig, das Kabel vor Hitze zu schützen, wenn die Umgebungstemperatur des Kabels über 120 °C (248 °F) liegt.
- Für die Wasserkühlung wird empfohlen, reines Wasser für den Maschinenkreislauf zu verwenden. Sonstige Flüssigkeiten können in Umgebungen mit hohen Temperaturen ein Sicherheitsrisiko darstellen.

Installation wasserfest machen (Seite 3 – D)

Netzwerkamera aktivieren und darauf zugreifen (Seite 4 – E)

 La apariencia del producto es solo una referencia y puede diferir de la apariencia real del producto.

Nota: Consulte el documento **Cumplimiento normativo e Información de seguridad** que acompaña al dispositivo para conocer el cumplimiento normativo y información de seguridad relativa al mismo.

Descripción de la interfaz y las partes (página 1 – A)

Tipo I: Dispositivo de enfriamiento de agua

Tipo II: Dispositivo de enfriamiento de aire

Nota: La interfaz de conexión varía con el modelo. Consulte la hoja técnica del producto para los detalles.

1. REINICIO
2. DEPURAR
3. Ranura para tarjeta de memoria
4. Interfaz de entrada de alimentación
5. Conector de red
6. Conexión de alarma
7. Interfaz de entrada de audio
8. Interfaz de salida de audio

Instalación de la tarjeta de memoria (página 1 – B)

Instalación de la cámara (página 2 – C)

C1. Conexión de puertos

- ① Puerto de entrada de aire
- ② Puerto de salida de agua
- ③ Puerto de entrada de agua

C2. Montaje en pared

C3. Ajuste de ángulo

1) Ajustar el ángulo de inclinación (0° a -45°): Afloje (no desatornille) los seis tornillos de bloqueo de la junta cardán en ambos lados de la dirección vertical a excepción de los tornillos de bloqueo n.º 1. Desatornille los tornillos de bloqueo n.º 1 y coloque la cámara en el ángulo correspondiente. Apriete los seis tornillos de bloqueo.

2) Ajustar el ángulo de inclinación (0° a 45°): Afloje (no desatornille) los seis tornillos de bloqueo de la junta cardán en ambos lados de

la dirección vertical a excepción de los tornillos de bloqueo n.º 2. Desatornille los tornillos de bloqueo n.º 2 y coloque la cámara en el ángulo correspondiente. Apriete los seis tornillos de bloqueo.

3) Ajustar el ángulo panorámico (-45° a 45°): Afloje (no desatornille) los cuatro tornillos de bloqueo n.º 3 conectados entre el soporte y la junta cardán, y coloque la cámara en el ángulo correspondiente. Apriete los cuatro tornillos de bloqueo.

C4. Esquema de instalación

- ④ Caja de conexión
- ⑤ Compresor de aire
- ⑥ Bomba de agua
- ⑦ Suministro de aire
- ⑧ Agua de retorno
- ⑨ Suministro de agua

Conecte y ordene los cables con cuidado una vez haya completado la instalación. Conecte la fuente de alimentación para iniciar la prueba automática de encendido de la cámara.


- Compruebe que la cámara puede encenderse con normalidad y que la imagen puede mostrarse en pantalla.
- Si la cámara no puede encenderse con normalidad, compruebe que el conector del cable esté conectado correctamente. Si la conexión del cable es normal, deberá comprobar que no hay problemas con el cableado.

Nota:

- La longitud de la tubería G1/4 y G1/2 incluida es de 1 m.
- En el esquema de instalación, la parte señalada con la línea de puntos debe prepararse e instalarse por cuenta propia.
- Es necesario proteger el cable del calor cuando la temperatura ambiente del cable supere los 120 °C (248 °F).
- Para el dispositivo de enfriamiento de agua, se recomienda usar agua destilada para la circulación de la máquina. Otros fluidos pueden suponer riesgos de seguridad en ambientes con altas temperaturas.

Impermeabilización para la instalación (página 3 – D)

Activar y acceder a la cámara de red (página 4 – E)

 L'immagine del prodotto serve solo come riferimento e potrebbe differire dal prodotto effettivo.

Nota: Per la dichiarazione di conformità e le informazioni sulla sicurezza, consultare il documento **Conformità normativa e informazioni sulla sicurezza** incluso con il dispositivo.

Descrizione dell'interfaccia e delle parti (Pagina 1 – A)

Tipo I: Dispositivo di raffreddamento ad acqua

Tipo II: Dispositivo di raffreddamento ad aria

Nota: l'interfaccia varia a seconda del modello. Fare riferimento alla scheda tecnica del prodotto per maggiori dettagli.

1. RESET
2. DEBUG
3. Slot per scheda di memoria
4. Interfaccia di ingresso dell'alimentazione
5. Interfaccia di rete
6. Interfaccia allarme
7. Interfaccia ingresso audio

8. Interfaccia uscita audio

Installazione della scheda di memoria (Pagina 1 – B)

Installazione della telecamera (Pagina 2 – C)

C1. Collegamento alle porte

- ① Porta di ingresso dell'aria
- ② Porta di uscita dell'acqua
- ③ Porta di ingresso dell'acqua

C2. Montaggio a parete

C3. Regolazione dell'angolazione

1) Regolare l'angolo di inclinazione (da 0° a -45°): Allentare (senza svitare) le sei viti di fissaggio nel giunto cardanico su entrambi i lati della direzione verticale diverse dalla vite di fissaggio n.1. Svitare la vite di fissaggio n.1 e regolare la telecamera secondo l'angolazione adeguata. Stringere le sei viti di bloccaggio.

2) Regolare l'angolo di inclinazione (da 0° a 45°): Allentare (senza svitare) le sei viti di fissaggio nel giunto cardanico su entrambi i lati della direzione verticale diverse dalla vite di fissaggio n.2. Svitare la

vite di fissaggio n.2 e regolare la telecamera secondo l'angolazione adeguata. Stringere le sei viti di bloccaggio.

3) Regolare l'angolazione della panoramica (da -45° a 45°): Allentare (senza svitare) le quattro viti di fissaggio n.3 collegate tra la staffa e il giunto cardanico, quindi regolare la telecamera secondo l'angolazione adeguata. Stringere le quattro viti di bloccaggio.

C4. Schema di installazione

- ④ Scatola dei cavi
- ⑤ Compressore d'aria
- ⑥ Pompa dell'acqua
- ⑦ Aria di alimentazione
- ⑧ Ritorno dell'acqua
- ⑨ Erogazione acqua

Collegare e organizzare i cavi con attenzione al termine dell'installazione. Collegare l'alimentazione per il test automatico di accensione della telecamera.

- Assicurarsi che la telecamera sia in grado di accendersi

normalmente e che l'immagine in tempo reale sia visualizzata a schermo.

- Se la telecamera non si accende normalmente, verificare che l'interfaccia dei cavi sia collegata correttamente. Se il collegamento dei cavi è normale, è necessario verificare la risoluzione dei problemi con il cablaggio.

Nota:

- la lunghezza del tubo G1/4 e G1/2 in dotazione è di 1 m.
- La parte della linea tratteggiata nello schema di installazione deve essere preparata e installata da soli.
- È necessario proteggere il cavo dal calore quando la temperatura ambiente del cavo è superiore a 120 °C.
- Per il dispositivo di raffreddamento ad acqua, si consiglia di utilizzare acqua distillata per il sistema di circolazione del macchinario. Gli altri liquidi possono porre rischi per la sicurezza in ambienti con temperature elevate.

Impermeabilizzazione per l'installazione (Pagina 3 – D)

Attivazione e accesso alla telecamera di rete (Pagina 4 – E)

Português



A aparência do produto serve apenas de referência e pode ser diferente do produto real.

Nota: consulte a **Conformidade regulamentar e informações relacionadas com a segurança** que acompanham o dispositivo para obter a declaração de conformidade e as informações de segurança.

Descrição da interface e das peças (Página 1 – A)

Tipo I: dispositivo de refrigeração a água

Tipo II: dispositivo de refrigeração a ar

Nota: A interface varia consoante os modelos. Consulte a ficha do produto para ver os detalhes.

1. REPOSIÇÃO
2. DEPURAÇÃO
3. Ranhura para cartão de memória
4. Interface de entrada de alimentação
5. Interface de rede
6. Interface de alarme
7. Interface de entrada de áudio
8. Interface de saída de áudio

Instalar o cartão de memória (Página 1 – B)

Instalar a câmara (Página 2 – C)

C1. Ligação da porta

- ① Porta de entrada de ar
- ② Porta de saída de água
- ③ Porta de entrada de água

C2. Montagem na parede

C3. Ajuste de ângulo

1) Ajustar o ângulo de inclinação (0° a -45°): Desaperte (não desaparafuse) os seis parafusos de bloqueio na junta de cardã em ambos os lados da direção vertical em vez dos parafusos de bloqueio N.º 1. Desaparafuse os parafusos de bloqueio N.º 1 e ajuste a câmara no ângulo apropriado. Aperte os seis parafusos de bloqueio.

2) Ajustar o ângulo de inclinação (0° a 45°): Desaperte (não desaparafuse) os seis parafusos de bloqueio na junta de cardã em ambos os lados da direção vertical em vez dos parafusos de

bloqueio N.º 2. Desaparafuse os parafusos de bloqueio N.º 2 e ajuste a câmara no ângulo apropriado. Aperte os seis parafusos de bloqueio.

3) Ajustar o ângulo de deslocamento horizontal (-45° a 45°): Desaperte (não desaparafuse) os quatro parafusos de bloqueio N.º 3 ligados entre o suporte e a junta de cardã, ajuste a câmara no ângulo apropriado. Aperte os quatro parafusos de bloqueio.

C4. Esquema de instalação

- ④ Caixa de ligações
- ⑤ Compressor de ar
- ⑥ Bomba de água
- ⑦ Entrada de ar
- ⑧ Retorno de água
- ⑨ Fornecimento de água

Ligue e organize cuidadosamente os cabos após a instalação ser concluída. Ligue a fonte de alimentação para o teste automático de ligação da câmara.


- Certifique-se de que a câmara pode ser ligada normalmente e a imagem da visualização em direto pode ser apresentada no ecrã.
- Se a câmara não puder ser ligada normalmente, verifique se a interface do cabo está ligada corretamente. Se a ligação do cabo estiver normal, precisa de resolver o problema da ligação do cabo e outros.

Nota:

- O comprimento dos tubos G1/4 e G1/2 é 1 m.
- A parte da linha tracejada no esquema de instalação deve ser preparada e instalada por si mesmo.
- É necessário proteger o cabo do calor quando a temperatura ambiente do cabo estiver acima de 120 °C (248 °F).
- Para o dispositivo de refrigeração a água, é recomendado utilizar água pura no circuito da máquina. Outros fluidos podem causar riscos de segurança em ambientes com a temperatura elevada.

Proteção à prova de água para a instalação (Página 3 – D)

Ativar e aceder à câmara de rede (Página 4 – E)

 Het uiterlijk van het product is alleen bedoeld als referentie en kan verschillen van het werkelijke product.

Opmerking: Raadpleeg de bij het apparaat is geleverde **Informatie over naleving van regelgeving en veiligheid** voor de nalevingsverklaring en veiligheidsinformatie.

Interface en onderdelenbeschrijving (Pagina 1 – A)

Type I: Waterkoelingsapparaat

Type II: Luchtkoelingsapparaat

Opmerking: de interface verschilt per model. Raadpleeg het gegevensblad van het product voor meer informatie.

1. RESETTEN
2. DEBUGGEN
3. Geheugenkaartsleuf
4. Stroomingangsinterface
5. Netwerkinterface
6. Alarminterface
7. Audio-ingangsinterface
8. Audio-uitgangsinterface

De geheugenkaart installeren (Pagina 1 – B)

De camera installeren (Pagina 2 – C)

C1. Poort aansluiting

- ① Luchtinlaatpoort
- ② Wateruitlaatpoort
- ③ Waterinlaatpoort

C2. Wandmontage

C3. Aanpassen van de hoek

1) Stel de kantelhoek af (0° tot -45°): Maak de zes vergrendelingsschroeven (niet uitschroeven) in de cardankoppeling aan beide zijden van de verticale richting los, behalve de Nr. 1 vergrendelingsschroeven. Schroef de Nr. 1 vergrendelingsschroeven helemaal uit en stel de camera af naar de geschikte hoek. Haal de zes vergrendelingsschroeven aan.

2) Stel de kantelhoek af (0° tot 45°): Maak de zes vergrendelingsschroeven (niet uitschroeven) in de cardankoppeling aan beide zijden van de verticale richting los, behalve de Nr. 2 vergrendelingsschroeven. Schroef de Nr. 2

vergrendelingsschroeven helemaal uit en stel de camera af naar de geschikte hoek. Haal de zes vergrendelingsschroeven aan.

3) Stel de panhoek af (-45° tot 45°): Maak de vier Nr.3 vergrendelingsschroeven die zijn geplaatst tussen de beugel en de cardankoppeling los (niet uitschroeven) en stel de camera af naar de geschikte hoek. Haal de vier vergrendelingsschroeven aan.

C4. Installatieschema

- ④ Bedradingsdoos
- ⑤ Luchtcompressor
- ⑥ Waterpomp
- ⑦ Toevoer lucht
- ⑧ Retour water
- ⑨ Toevoer water

Sluit de kabels zorgvuldig aan en orden ze nadat de installatie is voltooid. Sluit de voeding aan voor de zelftest bij het inschakelen van de camera.


- Controleer of de camera normaal kan worden ingeschakeld en of het live weergavebeeld kan worden weergegeven op het scherm.
- Als de camera niet normaal kan worden ingeschakeld, moet u controleren of de kabelinterface correct is aangesloten. Als de kabel aansluiting normaal is, moet u de bedrading van de kabel enz. controleren op problemen.

Opmerking:

- De lengte van de meegeleverde G1/4 en G1/2 pijp is 1 m.
- Het stippelijngedeelte in het installatieschema moet door uzelf worden voorbereid en geïnstalleerd.
- Het is nodig om de kabel te beschermen tegen warmte wanneer de omgevingstemperatuur van de kabel hoger is dan 120 °C.
- Voor het waterkoelingsapparaat is het aanbevolen zuiver water te gebruiken voor de machinecirculatie. Andere vloeistoffen kunnen veiligheidsrisico's veroorzaken in omgevingen met hoge temperaturen.

Waterdicht voor installatie (Pagina 3 – D)

Netwerkcamera activeren en openen (Pagina 4 – E)

 Vzhled výrobku slouží pouze jako reference a může se od skutečného výrobku lišit.

Poznámka: Prohlášení o shodě a bezpečnostní informace naleznete v dokumentu **Dodržování předpisů a bezpečnostní informace**, který se dodává spolu se zařízením.

Popis rozhraní a součástí (Stránka 1 – A)

Typ I: Zařízení s vodním chlazením

Typ II: Zařízení s chlazením vzduchem

Poznámka: Konektor se liší v závislosti na modelu. Podrobnosti viz datový list výrobku.

1. RESETOVAT
2. Tlačítko LADĚNÍ
3. Slot pro paměťovou kartu
4. Konektor vstupu napájení
5. Síťový konektor
6. Konektor alarmu

7. Konektor audiovstupu

8. Konektor audiovýstupu

Vložte paměťovou kartu (Stránka 1 – B)

Nainstalujte kameru (Stránka 2 – C)

C1. Připojení portů

- ① Vstupní otvor vzduchu
- ② Výstupní otvor pro vodu
- ③ Vstupní otvor pro vodu

C2. Montáž na zeď

C3. Nastavení úhlu

1) Nastavení úhlu sklonu (0° až -45°): Povolte (ale nevyšroubujte) šest pojistných šroubů v kardanovém kloubu na obou stranách ve svislém směru, a to kromě pojistných šroubů č. 1. Odšroubujte pojistné šrouby č. 1 a nastavte kameru do vhodného úhlu. Dotáhněte šest pojistných šroubů.

2) Nastavení úhlu sklonu (0° až 45°): Povolte (ale nevyšroubujte)

šest pojistných šroubů v kardanovém kloubu na obou stranách ve svislém směru, a to kromě pojistných šroubů č. 2. Odšroubujte pojistné šrouby č. 2 a nastavte kameru do vhodného úhlu.

Dotáhněte šest pojistných šroubů.

3) Nastavení úhlu natočení (–45° až 45°): Povolte (ale nevyšroubujte) čtyři pojistné šrouby č. 3 připojené mezi držákem a kardanovým kloubem a nastavte kameru do vhodného úhlu.

Dotáhněte čtyři pojistné šrouby.

C4. Instalační schéma

- ④ Elektroinstalační krabička
- ⑤ Vzduchový kompresor
- ⑥ Vodní čerpadlo
- ⑦ Přívod vzduchu
- ⑧ Vratná voda
- ⑨ Přívod vody

Po dokončení instalace kabely pečlivě připojte a uspořádejte.

Připojte napájení pro autotest kamery při zapnutí.

- Zkontrolujte, zda lze kameru normálně zapnout a zda lze na

obrazovce zobrazit obraz živého náhledu.


● Nelze-li kameru normálně zapnout, zkontrolujte, zda je kabelové rozhraní správně připojeno. Pokud je připojení kabelu normální, musíte vyřešit problém se zapojením kabelu atd.

Poznámka:

- Délka dodávané trubky G1/4 a G1/2 je 1 m.
- Část s přerušovanou čarou v instalačním schématu si připravte a nainstalujte sami.
- Je-li okolní teplota kabelu vyšší než 120 °C (248 °F), je nutné kabel chránit před teplem.
- U zařízení s vodním chlazením se pro cirkulaci v zařízení doporučuje používat čistou vodu. Jiné kapaliny mohou v prostředí s vysokou teplotou způsobit bezpečnostní rizika.

Voděodolné pro montáž (Stránka 3 – D)

Aktivujte a otevřete síťovou kameru (Stránka 4 – E)

 Produktudseendet er kun til reference og kan variere fra det faktiske produkt.

Bemærk: Læs *Lovgivningsmæssig overensstemmelse og sikkerhedsoplysninger*, der følger med enheden, og som indeholder overensstemmelseserklæringen og sikkerhedsoplysninger.

Beskrivelse af grænseflade og dele (side 1 – A)

Type I: anordning til vandkøling

Type II: anordning til luftkøling

Bemærk: Grænsefladen varierer afhængigt af model. Find nærmere oplysninger i produktets dataark.

1. NULSTIL
2. FEJLFINDING
3. Hukommelseskortholder
4. Strømindgang
5. Netværk
6. Alarmgrænseflade
7. Lydindgang
8. Lydudgang

Installér hukommelseskort (side 1 – B)

Installér kamera (side 2 – C)

C1. Porttilslutning

- ① Port til luftindtag
- ② Port til vandafløb
- ③ Port til vandindløb

C2. Vægmontering

C3. Justering af vinkel

1) Justér hældningsvinklen (0° til -45°): Løsn (skru ikke af) de seks låseskruer for lodret retning på begge sider af kardanleddet undtagen låseskruerne nr. 1. Skru låseskruerne nr. 1 af, og indstil kameraet til den passende vinkel. Stram de seks låseskruer.

2) Justér hældningsvinklen (0° til 45°): Løsn (skru ikke af) de seks låseskruer for lodret retning på begge sider af kardanleddet

undtagen låseskruerne nr. 2. Skru låseskruerne nr. 2 af, og indstil kameraet til den passende vinkel. Stram de seks låseskruer.

3) Justér panoreringsvinklen (-45° til 45°): Løsn (skru ikke af) de fire låseskruer nr. 3, der sidder mellem beslaget og kardanleddet, og indstil kameraet til den passende vinkel. Stram de fire låseskruer.

C4. Installationsdiagram

- ④ Ledningsboks
- ⑤ Luftkompressor
- ⑥ Vandpumpe
- ⑦ Indblæsningsluft
- ⑧ Returvand
- ⑨ Vandforsyning

Tilslut og organisér omhyggeligt kablerne, når installationen er gennemført. Slut strømforsyningen med henblik på kameraets selvtest ved tænding.

- Sørg for, at kameraet kan tændes normalt, og at livevisningsbilledet kan vises på skærmen.
- Hvis kameraet ikke kan tændes normalt, skal du kontrollere, om kabelstikket er tilsluttet korrekt. Hvis kabeltilslutningen er normal, skal du foretage fejlfinding af kabelføringen osv.

Bemærk:

- Længden af det leverede G1/4- og G1/2-rør er 1 m.
- Du skal selv forberede og installere delen med den stiplede linje i installationsdiagrammet.
- Det er nødvendigt at beskytte kablet mod varme, når kablets omgivelsestemperatur er over 120 °C.
- Hvad angår anordningen til vandkøling, anbefales det at bruge rent vand til cirkulation i maskinen. Andre væsker kan udgøre sikkerhedsrisici i omgivelser med høj temperatur.

Vandtæt installation (side 3 – D)

Aktivér og få adgang til netværkskamera (side 4 – E)

Dansk

Magyar



A termék megjelenése csak tájékoztató jellegű, és eltérhet a tényleges terméktől.

Megjegyzés: A megfelelőségi nyilatkozatot és a biztonsági információkat lásd a készülékhez mellékelt **Jogszabályi megfelelőség és biztonsági információk** dokumentumban.

A csatlakozófelület és a komponensek leírása (1 – A oldal)

I. típus: Vízhűtéses készülék

II. típus: Léghűtéses készülék

Megjegyzés: A csatlakozófelület a modelltől függően változik. Részletekért tanulmányozza a termék adatlapját.

1. VISSZAÁLLÍTÁS
2. HIBAKERESÉS
3. Memóriakártya-foglalat
4. Tápfeszültség bemeneti interfész
5. Hálózati interfész
6. Riasztási csatlakozó
7. Audióbemeneti interfész
8. Audiókimeneti interfész

Memóriakártya behelyezése (1 – B oldal)

Kamera felszerelése (2 – C oldal)

C1. Csatlakozások

- ① Levegőbemeneti nyílás
- ② Vízkivezető nyílás
- ③ Vízbemeneti nyílás

C2. Falra szerelés

C3. Szögbeállítás

- 1) Állítsa be a dőlésszöget (0° és -45° között): Lazítsa meg (ne csavarja ki) a kardáncsuklóban lévő hat rögzítőcsavart függőleges irányban mindkét oldalon, az 1-es rögzítőcsavarok kivételével. Csavarja ki az 1-es rögzítőcsavarokat, és állítsa a kamerát a megfelelő szögbe. Húzza meg a hat rögzítőcsavart.
- 2) Állítsa be a dőlésszöget (0° és 45° között): Lazítsa meg (de ne csavarja ki) a kardáncsuklóban lévő hat rögzítőcsavart függőleges irányban mindkét oldalon, a 2-es rögzítőcsavarok kivételével. Csavarja ki a 2-es rögzítőcsavarokat, és állítsa a kamerát a

megfelelő szögbe. Húzza meg a hat rögzítőcsavart.

3) Állítsa be a páasztázási szöget (-45° és 45° között): Lazítsa meg (de ne csavarja ki) a tartókonzol és a kardáncsukló közötti négy 3-as rögzítőcsavart, majd állítsa a kamerát a megfelelő szögbe. Húzza meg a négy rögzítőcsavart.

C4. Telepítési vázlat

- ④ Vezetékdoboz
- ⑤ Légekompreszor
- ⑥ Vízszivattyú
- ⑦ Légbefúvó
- ⑧ Visszatérő víz
- ⑨ Vízellátás

A telepítés befejezése után óvatosan csatlakoztassa és rendezze a kábeleket. Csatlakoztassa a tápegységet a kamera bekapcsolási önteszteléséhez.

- Győződjön meg arról, hogy a kamera szabályosan bekapcsolható, és az élőkép megjelenik a képernyőn.
- Ha a kamera nem kapcsol be megfelelően, ellenőrizze, hogy a kábelcsatlakozó megfelelően van-e csatlakoztatva. Ha a kábel csatlakozása szabályos, akkor a kábelvezetés stb. hibaelhárítását kell elvégeznie.

Megjegyzés:

- A mellékelt G1/4 és G1/2 cső hossza 1 méter.
- A telepítési vázlatban lévő szaggatott vonalú részt saját magának kell előkészítenie és telepítenie.
- A kábelt óvni kell a hőtől, ha a kábel környezeti hőmérséklete 120 °C (248 °F) fölött van.
- Vízhűtéses berendezés esetén ajánlott tiszta vizet használni a gép keringetéséhez. Más folyadékok biztonsági kockázatot jelenthetnek magas hőmérsékletű környezetben.

Vízálló elem a szereléshez (3 – D oldal)

A hálózati kamera aktiválása és elérése (4 – E oldal)

Polski



Rysunki przedstawiające wygląd produktu służą wyłącznie do celów referencyjnych i mogą różnić się od rzeczywistego wyglądu urządzenia.

Uwaga: Informacje dotyczące zgodności z przepisami i bezpieczeństwa podano w dostarczaną razem z urządzeniem broszurą **Informacje dotyczące zgodności z przepisami i bezpieczeństwa**.

Opis interfejsu i elementów (str. 1 – A)

Typ I: Schładzacz wody

Typ II: Schładzacz powietrza

Uwaga: Interfejs jest zależny od modelu. Aby uzyskać więcej informacji, skorzystaj ze specyfikacji produktu.

1. RESETOWANIE
2. DEBUGOWANIE
3. Gniazdo karty pamięci
4. Złącze wejścia zasilania
5. Złącze sieciowe
6. Interfejs alarmowy
7. Złącze wejścia audio
8. Złącze wyjścia audio

Instalowanie karty pamięci (str. 1 – B)

Instalowanie kamery (str. 2 – C)

C1. Złącza

- ① Wlot powietrza
- ② Odptyw wody
- ③ Dopytyw wody

C2. Montaż ścienny

C3. Dostosowanie kąta

- 1) Dostosuj kąt pochylecia (od 0° do -45°): Poluzuj (nie odkręcaj) sześć śrub mocujących w przegubie uniwersalnym po obu stronach osi pionowej z wyjątkiem śrub oznaczonych numerem 1. Odkręć śruby mocujące numer 1 i dostosuj kąt ustawienia kamery. Dokręć sześć śrub mocujących.
- 2) Dostosuj kąt pochylecia (od 0° do +45°): Poluzuj (nie odkręcaj) sześć śrub w przegubie po obu stronach osi pionowej z wyjątkiem śrub oznaczonych numerem 2. Odkręć śruby numer 2 i dostosuj kąt ustawienia kamery. Dokręć sześć śrub mocujących.
- 3) Dostosuj kąt obrotu (od -45° do +45°): Poluzuj (nie odkręcaj) cztery śruby oznaczone numerem 3, znajdujące się między uchwytem a przegubem, i dostosuj kąt ustawienia kamery. Dokręć

cztery śruby.

C4. Schemat połączeń

- ④ Skrzynka przyłączowa
- ⑤ Sprężarka powietrza
- ⑥ Pompa wodna
- ⑦ Dopływ powietrza
- ⑧ Obieg powrotny wody
- ⑨ Dopływ wody

Ostrożnie podłącz i ułóż przewody po zakończeniu instalacji.

Podłącz zasilanie wymagane do przeprowadzenia automatycznego testu kamery.

- Upewnij się, że kamerę można włączyć, a na ekranie jest wyświetlany podgląd na żywo.
- Jeżeli nie można włączyć kamery, sprawdź, czy przewód jest podłączony prawidłowo. Jeżeli przewód jest podłączony prawidłowo, upewnij się, że przewód nie jest uszkodzony i sprawdź inne możliwe przyczyny usterki.

Uwaga:

- W pakiecie z produktem dostarczane są przewody G1/4 i G1/2 o długości 1 metr.
- Użytkownik musi samodzielnie przygotować połączenia instalacyjne wyróżnione linią przerywaną.
- Konieczne jest zabezpieczenie przewodu przed wysokimi temperaturami, gdy temperatura powietrza w otoczeniu przekracza 120°C.
- W przypadku schładzacza wody zalecane jest użycie wody destylowanej w urządzeniu. Inne ciecze mogą powodować zagrożenie w przypadku wysokiej temperatury powietrza w otoczeniu.

Uszczelnianie instalacji (str. 3 – D)

Aktywacja i dostęp do kamery sieciowej (str. 4 – E)

Română



Aspectul produsului este doar de referință și poate varia de produsul real.

Notă: Consultați **Conformitatea cu reglementările și informații privind siguranța care însoțesc** dispozitivul pentru declarația de conformitate și informațiile de siguranță.

Descrierea interfeței și a pieselor (Pagina 1 – A)

Tip I: Dispozitiv de răcire cu apă

Tip II: Dispozitiv de răcire cu aer

Notă: Interfața diferă de la un model la altul. Vă rugăm să consultați fișa tehnică a produsului pentru detalii.

1. RESETARE
2. DEPANARE
3. Slot pentru card de memorie
4. Interfață intrare electrică
5. Interfață de rețea
6. Interfață alarmă
7. Interfață audio cu intrare
8. Interfață audio cu ieșire

Instalarea cardului de memorie (Pagina 1 – B)

Instalarea camerei (Pagina 2 – C)

C1. Conexiune port

- ① Port de admisie a aerului
- ② Port de evacuare a apei
- ③ Port de admisie a apei

C2. Montarea pe perete

C3. Reglarea unghiului

1) Reglarea unghiului de înclinare (de la 0° la -45°): Slăbiți (nu deșurubați) cele șase șuruburi de siguranță din articulația cardanică de pe ambele părți ale axei verticale, altele decât șuruburile de siguranță nr. 1. Deșurubați șuruburile de siguranță nr.1 și reglați camera la unghiul corespunzător. Strângeți cele șase șuruburi de siguranță.

2) Reglarea unghiului de înclinare (de la 0° la 45°): Slăbiți (nu deșurubați) cele șase șuruburi de siguranță din articulația cardanică de pe ambele părți ale axei verticale, altele decât

șuruburile de siguranță nr. 2. Deșurubați șuruburile de siguranță nr.2 și reglați camera la unghiul corespunzător. Strângeți cele șase șuruburi de siguranță.

3) Reglarea unghiului de panoramare (de la -45° la 45°): Slăbiți (nu deșurubați) cele patru șuruburi de siguranță nr. 3 conectate între consolă și articulația cardanică, reglați camera la unghiul corespunzător. Strângeți cele patru șuruburi de siguranță.

C4. Schemă de instalare

- ④ Cutie de cablare
- ⑤ Compresor de aer
- ⑥ Pompă de apă
- ⑦ Alimentare cu aer
- ⑧ Retur apă
- ⑨ Alimentare cu apă

Conectați și aranjați cu grijă cablurile după finalizarea instalării. Vă rugăm să conectați sursa de alimentare pentru efectuarea testului automat de pornire a camerei.

- Asigurați-vă că poate fi pornită normal camera și că imaginea în direct poate fi afișată pe ecran.
- În cazul în care camera nu poate fi pornită normal, vă rugăm să verificați dacă interfața cablului este conectată corect. În cazul în care conexiunea cablului este normală, trebuie să depanați racordul cablului și așa mai departe.


Notă:

- Lungimea țevelor tip G1/4 și G1/2 furnizate este de 1 m.
- Partea cu linii punctate din schema de instalare trebuie să fie pregătită și instalată de către dvs.
- Cablul trebuie protejat împotriva căldurii atunci când temperatura ambiantă a cablului depășește 120 °C (248 °F).
- Se recomandă ca pentru dispozitivul de răcire cu apă să se utilizeze apă pură pentru circulația în echipament. Alte fluide pot cauza riscuri de siguranță în medii cu temperaturi ridicate.

Impermeabil pentru instalare (Pagina 3 – D)

Activarea și accesarea camerei de rețea (Pagina 4 – E)

Slovenčina

 Vzhľad produktu je len orientačný a môže sa líšiť od skutočného produktu.

Poznámka: Vyhlásenie o zhode s predpismi a bezpečnostné informácie nájdete v dokumente **Súlad s regulačnými predpismi a bezpečnostné informácie**, ktorý je priložený k zariadeniu.

Popis rozhrania a častí (strana 1 – A)

Typ I: Zariadenie na chladenie vodou

Typ II: Zariadenie na chladenie vzduchom

Poznámka: Rozhranie sa odlišuje v závislosti od modelu.

Podrobnosti nájdete v hárku s údajmi produktu.

1. RESETOVANIA
2. LADENIE
3. Slot na pamäťovú kartu
4. Rozhranie vstupu napájania
5. Sieťové rozhranie
6. Rozhranie alarmu
7. Rozhranie na vstup zvuku
8. Rozhranie na výstup zvuku

Vloženie pamäťovej karty (strana 1 – B)

Montáž kamery (strana 2 – C)

C1. Pripojenie portov

- ① Vstupný port vzduchu
- ② Výstupný port vody
- ③ Vstupný port vody

C2. Montáž na stenu

C3. Nastavenie uhla

1) Nastavte uhol sklonu (0° až -45°): Uvoľnite (nie odskrutkujte) šesť poistných skrutiek v kardanovom kĺbe na oboch stranách vertikálneho smeru okrem poistných skrutiek č. 1. Odskrutkujte poistné skrutky č. 1 a nastavte kameru do príslušného uhla. Utiahnite šesť poistných skrutiek.

2) Nastavte uhol sklonu (0° až 45°): Uvoľnite (nie odskrutkujte) šesť poistných skrutiek v kardanovom kĺbe na oboch stranách

vertikálneho smeru okrem poistných skrutiek č. 2. Odskrutkujte poistné skrutky č. 2 a nastavte kameru do príslušného uhla.

Utiahnite šesť poistných skrutiek.

3) Nastavte uhol natočenia (-45° až 45°): Uvoľnite (nie odskrutkujte) štyri poistné skrutky č. 3 pripojené medzi držiakom a kardanovým kĺbom a nastavte kameru do príslušného uhla.

Utiahnite štyri poistné skrutky.

C4. Schéma inštalácie

- ④ Skrinka zapojenia
- ⑤ Vzduchový kompresor
- ⑥ Vodné čerpadlo
- ⑦ Prívod vzduchu
- ⑧ Spätná voda
- ⑨ Prívod vody

Po dokončení inštalácie starostlivo pripojte a usporiadajte káble. Pripojte napájací zdroj na autotest kamery pri zapnutí.

● Uistite sa, že sa kamera dá normálne zapnúť a na obrazovke sa dá zobrazíť živý obraz.

● Ak sa kamera nedá normálne zapnúť, skontrolujte, či je káblové rozhranie správne pripojené. Ak je pripojenie kábla normálne, musíte vyriešiť problémy s káblovým zapojením a pod.


Poznámka:

- Dĺžka dodanej rúrky G1/4 a G1/2 je 1 m.
- Časť s prerušovanou čiarou v schéme inštalácie by ste si mali pripraviť a nainštalovať sami.
- Keď je teplota okolia kábla vyššia ako 120 °C (248 °F), je potrebné kábel chrániť pred teplom.
- V prípade zariadenia na chladenie vodou sa odporúča používať čistú vodu na cirkuláciu v prístroji. Iné kvapaliny môžu spôsobiť bezpečnostné riziká v prostredíach s vysokou teplotou.

Zabezpečenie vodotesnosti pri montáži (strana 3 – D)

Aktivácia a prístup k sieťovej kamere (strana 4 – E)

Bahasa Indonesia

 Tampilan produk hanya untuk referensi dan dapat berbeda dari tampilan produk yang sebenarnya.

Catatan: Lihat **Kepatuhan Terhadap Peraturan dan Informasi Keselamatan** yang disertakan pada perangkat untuk pernyataan kepatuhan dan informasi keselamatan.

Deskripsi Antarmuka dan Bagian (Halaman 1 – A)

Tipe I: Perangkat berpendingin air

Tipe II: Perangkat berpendingin udara

Catatan: Antarmuka bervariasi sesuai model. Lihat lembar data produk untuk info lebih lengkap.

1. ATUR ULANG
2. DEBUG
3. Slot kartu memori
4. Antarmuka masukan daya
5. Antarmuka jaringan
6. Antarmuka alarm
7. Antarmuka masukan Audio
8. Antarmuka keluaran audio

Memasang Kartu Memori (Halaman 1 – B)

Memasang Kamera (Halaman 2 – C)

C1. Koneksi Port

- ① Port inlet udara
- ② Port outlet air
- ③ Port inlet air

C2. Pemasangan di Dinding

C3. Penyesuaian Sudut

1) Atur sudut kemiringan (0° hingga -45°): Kendurkan (tidak sampai lepas) enam sekrup pengunci di sambungan Cardan di kedua sisi arah vertikal, selain sekrup pengunci No. 1. Lepas sekrup pengunci No. 1 dan atur kamera ke sudut yang tepat. Kencangkan enam sekrup pengunci.

2) Atur sudut kemiringan (0° hingga 45°): Kendurkan (tidak sampai lepas) enam sekrup pengunci di sambungan Cardan di kedua sisi arah vertikal, selain sekrup pengunci No. 2. Lepas sekrup pengunci No. 2 dan atur kamera ke sudut yang tepat. Kencangkan enam sekrup pengunci.

3) Atur sudut piringan (-45° hingga 45°): Kendurkan (tidak sampai lepas) empat sekrup pengunci No. 3 yang terhubung antara braket dan sambungan Cardan, atur kamera ke sudut yang tepat. Kencangkan empat sekrup pengunci.

C4. Skema Pemasangan

- ④ Kotak pengkabelan
- ⑤ Kompresor udara

- ⑥ Pompa air
- ⑦ Pasokan udara
- ⑧ Air balik
- ⑨ Pasokan air

Dengan hati-hati sambungkan dan tata kabel setelah pemasangan selesai. Hubungkan catu daya untuk pengaktifan uji mandiri kamera.


- Pastikan kamera dapat diaktifkan secara normal dan gambar tayangan langsung bisa ditampilkan di layar.
- Jika kamera tidak dapat diaktifkan secara normal, periksa apakah antarmuka kabel terhubung dengan benar. Jika koneksi kabel normal, Anda perlu memeriksa masalah pada pengkabelan dan seterusnya.

Catatan:

- Panjang pipa G1/4 dan G1/2 yang disediakan adalah 1 m.
- Bagian garis putus-putus dalam skema pemasangan harus disiapkan dan dipasang oleh Anda sendiri.
- Penting untuk melindungi kabel dari panas saat suhu sekitar kabel di atas 120 °C.
- Untuk perangkat berpendingin air, direkomendasikan untuk menggunakan air murni untuk sirkulasi mesin. Cairan lain dapat menyebabkan risiko keamanan pada lingkungan bersuhu tinggi.

**Tahan Air untuk Pemasangan (Halaman 3 – D)
Mengaktifkan dan Mengakses Kamera Jaringan
(Halaman 4 – E)**



 ပစ္စည်း ပုံသဏ္ဍာန်သည် ကိုးကားရန်အတွက်သာဖြစ်ပြီး ကုန်ပစ္စည်းအစစ်နှင့် ကွဲပြားမှု ရှိနိုင်ပါသည်။
မှတ်ချက်- လိုက်နာမှုဆိုင်ရာ ထုတ်ပြန်ချက်နှင့် ဘေးကင်းရေး အချက်အလက်များအတွက် စက်ပစ္စည်းတွင်ပါရှိသော စည်းမျဉ်းစည်းကမ်း လိုက်နာရန်နှင့် ဘေးကင်းရေး အချက်အလက် ကို ကိုးကားပါ။

အင်တာဖေ့စ်နှင့် အစိတ်အပိုင်း ဖော်ပြချက် (စာမျက်နှာ 1 – A)

- အမျိုးအစား 1။ ရေအအေးခံ ကိရိယာ
 - အမျိုးအစား 2။ လေအအေးခံ ကိရိယာ
- မှတ်ချက်-** အင်တာဖေ့စ်မှာ မော်ဒယ်ကိုလိုက်၍ ပြောင်းလဲသည်။ အသေးစိတ် အချက်အလက်များအတွက် ကျေးဇူးပြု၍ ထုတ်ကုန် အချက်အလက် စာရွက်ကို ကိုးကားပါ။

1. ပြန်လည်သတ်မှတ်ရန်
2. အမှားရှာဖွေ ဖြေရှင်းခြင်း
3. မင်မိုရီ ကပ် အပေါက်
4. ပါဝါအဝင် အင်တာဖေ့စ်
5. ကွန်ရက် အင်တာဖေ့စ်
6. သတိပေးချက် အင်တာဖေ့စ်
7. အသံ အဝင် အင်တာဖေ့စ်
8. အသံအထွက် အင်တာဖေ့စ်

မင်မိုရီကတ် တပ်ဆင်ခြင်း (စာမျက်နှာ 1 – B)

ကင်မရာ တပ်ဆင်ခြင်း (စာမျက်နှာ 2 – C)

- C1. ကြိုး အဆက်**
- ① လေဝင်ပေါက် အဆက်
 - ② ရေထွက်ပေါက် အဆက်
 - ③ ရေဝင်ပေါက် အဆက်
- C2. နံရံတွင် တပ်ဆင်ခြင်း**
- C3. ထောင့် ချိန်ညှိခြင်း**

1) အစောင်းထောင့်ကို ချိန်ပါ (0° မှ -45°): နံပါတ် 1 သော့ခတ် ဝက်အူများမှ လွဲ၍ ဒေါင်လိုက် လားရာ နှစ်ဘက်စလုံးရှိ ကာဒင် အဆက်တွင်ရှိသော ဝက်အူ ခြောက်ခုကို (မဖြုတ်ပစ်ပဲ)

ချောင်ချောင်ထားပါ။ နံပါတ် 1 သော့ခတ် ဝက်အူများကို ဖြုတ်ပြီး ကင်မရာကို သင့်လျော်သော ထောင့်ကို ချိန်ပါ။ သော့ခတ် ဝက်အူများကို ကြပ်ပါ။

2) အစောင်းထောင့်ကို ချိန်ပါ (0° မှ -45°): နံပါတ် 2 သော့ခတ် ဝက်အူများမှ လွဲ၍ ဒေါင်လိုက် လားရာ နှစ်ဘက်စလုံးရှိ ကာဒင် အဆက်တွင်ရှိသော ဝက်အူ ခြောက်ခုကို (မဖြုတ်ပစ်ပဲ) ချောင်ချောင်ထားပါ။ နံပါတ် 2 သော့ခတ် ဝက်အူများကို ဖြုတ်ပြီး ကင်မရာကို သင့်လျော်သော ထောင့်ကို ချိန်ပါ။ သော့ခတ် ဝက်အူများကို ကြပ်ပါ။

3) ဘေးတိုက်လှည့် ထောင့်ကို ချိန်ပါ (-45° မှ 45°): ကွင်းနှင့် ကာဒင် အဆက်အတွင်းဆက်ထားသော နံပါတ် 3 သော့ခတ် ဝက်အူများကို (မဖြုတ်ပစ်ပဲ) ချောင်ထားပြီး ကင်မရာကို သင့်လျော်သော ထောင့်ရအောင် ချိန်ပါ။ သော့ခတ် ဝက်အူလေးခုကို ကြပ်ပါ။

C4. တပ်ဆင်မှု ပုံစံ

- ④ ဝါယာ သွယ်တန်းမှု သေတ္တာ
- ⑤ လေ ဖိသိပ် ကိရိယာ
- ⑥ ရေပန့်
- ⑦ လေ ပေးသွင်းမှု
- ⑧ ပြန်ထွက်သည့် ရေ
- ⑨ ရေ ပေးသွင်းမှု

တပ်ဆင်ပြီးသွားသည့်အခါ ကေဘယ်ကြိုးများကို သေချာစွာ တပ်ဆင်ပြီး ထားသို့ပါ။ ကင်မရာ၏ ပါဝါ-ဖွင့် ကိုယ်တိုင် စမ်းသပ်မှုအတွက် ပါဝါ အဝင်ကို ကျေးဇူးပြု၍ ဆက်သွယ်ပါ။

- ကင်မရာကို ပုံမှန် ဖွင့်လှစ် ရအောင် လုပ်ထားပြီး စခရင်ပေါ်တွင် ပုံရိပ် အရှင်မြင်ကွင်းကို ပြသထားပါ။
- ကင်မရာကို ပုံမှန်ဖွင့်၍ မရပါက ကေဘယ်ကြိုး အင်တာဖေ့စ် တပ်ဆင်မှု မှန်ကန် ကောင်းမွန်ခြင်း ရှိမရှိ ကျေးဇူးပြု၍ စစ်ဆေးပါ။ ကေဘယ်ကြိုး တပ်ဆင်မှု ပုံမှန်ရှိနေပါက သင့်အနေဖြင့် ကေဘယ်ဝါယာ နှင့် အခြားအရာများတွင် ပြဿနာ ရှိမရှိ ရှာဖွေရန် လိုအပ်သည်။


မှတ်ချက်-

- ပါရှိသော G1/4 နှင့် G1/2 ပိုက်၏ အရှည်မှာ ၁ မီတာ ဖြစ်သည်။

- တပ်ဆင်မှု ပုံစံတွင်ပါသော အစက်အစက်လှိုင်းပါသည့် အစိတ်အပိုင်းကို သင်ကိုယ်တိုင် ပြင်ဆင်ပြီး တပ်ဆင်ရမည်။
- ကေဘယ်ကြိုး၏ ပတ်ဝန်းကျင် အပူချိန် 120°C (248°F) ထက် ကျော်လွန်သော အခါ ကေဘယ်ကို အပူဒဏ်မှ ကာကွယ်ရန် လိုအပ်ပါသည်။
- ရေ အအေးခံ ကိရိယာ အတွက် စက်လည်ပတ်မှု အတွက်

သန့်စင်သော ရေသုံးရန် အကြံပြုသည်။ အပူချိန် မြင့်သော ပတ်ဝန်းကျင်တွင် အခြားသော အရည်များသည် ဘေးကင်းလုံခြုံမှု ဆိုင်ရာ အန္တရာယ်များ ဖြစ်ပေါ်စေနိုင်သည်။
ရေစိုခံရန် တပ်ဆင်ခြင်း (စာမျက်နှာ 3 – D)
ကွန်ရက်ကင်မရာကို ဖွင့်ပြီး အသုံးပြုခြင်း (စာမျက်နှာ 4 – E)

Türkçe

 Ürün görünümü sadece referans içindir ve gerçek ürün farklı olabilir.

Not: Uygunluk bildirim ve güvenlik bilgileri için cihazla birlikte verilen **Mevzuata Uygunluk ve Güvenlik Bilgileri** belgesine bakın.

Arayüz ve Parça Açıklaması (Sayfa 1 – A)

Tip I: Su soğutma cihazı
 Tip II: Hava soğutma cihazı

Not: Arayüz modellere göre değişiklik gösterir. Ayrıntılar için lütfen ürün veri sayfasına bakın.

1. SIFIRLAMA
2. HATA AYIKLAMA
3. Bellek kartı yuvası
4. Güç girişi arayüzü
5. Ağ arayüzü
6. Alarm Arayüzü
7. Ses girişi arayüzü
8. Ses çıkışı arayüzü

Bellek Kartını Takma (Sayfa 1 – B)
Kamerayı Takma (Sayfa 2 – C)

C1. Port Bağlantısı

- ① Hava girişi portu
- ② Su çıkışı portu
- ③ Su girişi portu

C2. Duvara Montaj

C3. Açı Ayarı

- 1) Eğim açısını ayarlayın (0° ila -45°): No.1 kilitleme vidaları hariç kardan mafsallarındaki altı kilitleme vidasını dikey yönün iki tarafına doğru gevşetin (sökmeyin). No.1 kilitleme vidalarını sökün ve kamerayı uygun açıya ayarlayın. Altı kilitleme vidasını sıkın.
- 2) Eğim açısını ayarlayın (0° ila 45°): No.2 kilitleme vidaları hariç kardan mafsallarındaki altı kilitleme vidasını dikey yönün iki tarafına doğru gevşetin (sökmeyin). No.2 kilitleme vidalarını sökün ve kamerayı uygun açıya ayarlayın. Altı kilitleme vidasını sıkın.

3) Kaydırma açısını ayarlayın (-45° ila 45°): Braket ve kardan mafsalı arasına bağlanmış olan dört No.3 kilitleme vidasını gevşetin (sökmeyin) ve kamerayı uygun açıya ayarlayın. Dört kilitleme vidasını sıkın.

C4. Kurulum Şeması

- ④ Kablo kutusu
- ⑤ Hava kompresörü
- ⑥ Su pompası
- ⑦ Besleme havası
- ⑧ Dönüş suyu
- ⑨ Besleme suyu

Kurulum tamamlandıktan sonra kabloları dikkatlice bağlayıp düzenleyin. Kameranın kendi kendine güç açma testi için güç kaynağını bağlayın.

- Kameranın normal şekilde açılabilirdiğinden ve canlı görüntünün ekranda gösterilebildiğinden emin olun.
- Kamera normal şekilde açılmazsa lütfen kablo arayüzünün doğru şekilde bağlanıp bağlanmadığını kontrol edin. Kablo bağlantısı normale kablolar vb. ile ilgili sorunları gidermeniz gerekir.


Not:

- Ürünle birlikte verilen G1/4 ve G1/2 borusunun uzunluğu 1 m'dir.
- Kurulum şemasındaki noktalı çizgi bölümünü sizin hazırlayıp kurmanız gerekir.
- Kablonun ortam sıcaklığı 120°C'nin (248°F) üzerinde olduğunda kablonun korunması gerekir.
- Su soğutma cihazı için makine sirkülasyonunda saf su kullanılması önerilir. Diğer sıvılar, sıcaklığın yüksek olduğu ortamlarda güvenle ilgili risklere yol açabilir.

Kurulum için Su Geçirmezlik (Sayfa 3 – D)

Ağ Kamerasını Etkinleştirme ve Ağ Kamerasına Erişme (Sayfa 4 – E)

Русский

 Внешний вид изделия зависит от конкретной модели. Рисунки приведены только для справки.

Примечание. Информацию о соответствии нормативным требованиям и технике безопасности см. в документе **Соответствие нормативным требованиям и инструкции по технике безопасности**, который поставляется вместе с устройством.

Описание интерфейса и элементов (стр. 1 – А)

Тип I: Устройство с водяным охлаждением
 Тип II: Устройство с воздушным охлаждением

Примечание: Интерфейс может отличаться в зависимости от

модели. Для получения дополнительной информации см. технические характеристики изделия.

1. Кнопка «Сброс»
2. Кнопка «Отладка»
3. Гнездо для карты памяти
4. Интерфейс входа питания
5. Сетевой интерфейс
6. Интерфейс сигнализации
7. Разъем аудиовхода
8. Разъем аудиовыхода

Установка карты памяти (стр. 1 – В)

Установка камери (стр. 2 – С)

С1. Соединения на входе и выходе

- ① Соединитель для подачи воздуха
- ② Соединитель для отвода воды
- ③ Соединитель для подачи воды

С2. Настенное крепление

С3. Регулировка угла обзора

1) Регулировка угла наклона (от 0° до -45°): Ослабьте (не выкручивая до конца) шесть стопорных винтов на шарнирном соединении с обеих сторон в вертикальном направлении, кроме стопорных винтов №1. Выкрутите стопорные винты №1 и установите камеру под нужным углом. Затяните шесть стопорных винтов.

2) Регулировка угла наклона (от 0° до 45°): Ослабьте (не выкручивая до конца) шесть стопорных винтов на шарнирном соединении с обеих сторон в вертикальном направлении, кроме стопорных винтов №2. Выкрутите стопорные винты №2 и установите камеру под нужным углом. Затяните шесть стопорных винтов.

3) Регулировка угла панорамирования (от -45° до 45°): Ослабьте (не выкручивая до конца) четыре стопорных винта №3 между кронштейном и шарнирным соединением, установите камеру под нужным углом. Затяните четыре стопорных винта.

С4. Схема установки

- ④ Электромонтажная коробка
- ⑤ Воздушный компрессор
- ⑥ Водяной насос

⑦ Подача воздуха

⑧ Отвод воды

⑨ Подача воды

Аккуратно присоедините и уложите кабели после завершения установки. Подключите питание для самодиагностики камеры после включения.

- Убедитесь, что камера включается нормально, и изображение в реальном времени появляется на экране.
- Если камера не включается нормально, проверьте подключение кабелей. Если кабели подключены нормально, необходимо поискать неисправность в проводке и так далее.

Примечание:

- Длина поставляемой трубы G1/4 и G1/2 составляет 1 м.
- Часть, выделенная пунктирной линией на схеме установки, готовится и устанавливается заказчиком.
- Необходимо обеспечить защиту кабеля от нагрева, если температура окружающей среды, в которой находится кабель, превышает 120 °C (248 °F).
- В устройствах с водяным охлаждением в контуре охлаждения рекомендуется использовать чистую воду. Другие среды могут представлять опасность в условиях высокой температуры.

Обеспечение водонепроницаемости при установке (стр. 3 – D)

Активация сетевой камеры и доступ к ней (стр. 4 – E)

Українська



Зовнішній вигляд виробу зображено лише для довідки; вигляд фактичного виробу може відрізнятися.

Примітка: Декларація відповідності нормативним вимогам та інформація щодо техніки безпеки містяться в документі «Відповідність нормативним вимогам та інформація щодо техніки безпеки», який додається до пристрою.

Опис роз'ємів та елементів (сторінка 1 – A)

Тип I: пристрій із водяним охолодженням

Тип II: пристрій із повітряним охолодженням

Примітка: Роз'єми відрізняються в залежності від моделі.

Докладну інформацію див. у технічному паспорті виробу.

1. СКИДАННЯ
2. НАЛАГОДЖЕННЯ
3. Гніздо для картки пам'яті
4. Роз'єм входу живлення
5. Мережевий роз'єм
6. Інтерфейс сигналів тривоги
7. Роз'єм аудіовходу
8. Роз'єм аудіовиходу

Установлення картки пам'яті (сторінка 1 – B)

Установлення камери (сторінка 2 – C)

С1. Під'єднання до штуцерів

- ① Вхідний штуцер для повітря
- ② Вихідний штуцер для води
- ③ Вхідний штуцер для води

С2. Монтаж на стіні

С3. Регулювання кута

1) Відрегулюйте кут нахилу (від 0° до -45°). Послабте (але не викручуйте) шість стопорних гвинтів на обох сторонах шарнірного з'єднання для регулювання положення по вертикалі, за виключенням стопорних гвинтів № 1. Викрутіть стопорні гвинти № 1 і встановіть потрібний кут нахилу камери. Затягніть шість стопорних гвинтів.

2) Відрегулюйте кут нахилу (від 0° до 45°). Послабте (але не викручуйте) шість стопорних гвинтів на обох сторонах шарнірного з'єднання для регулювання положення по вертикалі, за виключенням стопорних гвинтів № 2. Викрутіть стопорні гвинти № 2 і встановіть потрібний кут нахилу камери. Затягніть шість стопорних гвинтів.

3) Відрегулюйте кут повороту камери по горизонталі (від -45° до 45°). Послабте (але не викручуйте) чотири стопорних гвинта № 3, якими шарнірне з'єднання кріпиться до кронштейна, і встановіть потрібний кут повороту камери. Затягніть чотири стопорних гвинта.

С4. Схема встановлення

- ④ Монтажна коробка
- ⑤ Повітряний компресор
- ⑥ Водяний насос
- ⑦ Подання повітря
- ⑧ Відведення води
- ⑨ Подання води

Після встановлення пристрою належним чином прокладіть і під'єднайте кабелі. Підключіть живлення для виконання самодіагностики, яка здійснюється при ввімкненні живлення.

- Переконайтеся, що камера нормально вмикається й що

зображення перегляду в реальному часі відображається на екрані.

● Якщо камера нормально не вмикається, перевірте, чи правильно з'єднаний кабельний роз'єм. Якщо роз'єм з'єднано нормально, вам слід перевірити самі кабелі й т.д.

Примітка:

- Довжина труб G1/4 й G1/2, що входять у комплект, становить 1 м.
- Частина, позначена на схемі встановлення пунктирною лінією, готується й встановлюється вами самостійно.

- Якщо звичайна температура кабелю перевищує 120 °C (248 °F), кабель потрібно захистити від нагрівання.
- У випадку пристрою з водяним охолодженням для циркулювання всередині пристрою рекомендовано використовувати чисту воду. Інші рідини можуть становити загрозу для безпеки у високотемпературних середовищах.

Забезпечення водонепроникності (сторінка 3 – D)

Активація мережевої камери й доступ до неї

(сторінка 4 – E)

العربية

مظهر المنتج للمرجعية فقط وقد يختلف عن المنتج الفعلي.
ملاحظة: راجع الامتثال التنظيمي ومعلومات السلامة المرفقة بالجهاز لمعرفة بيان الامتثال ومعلومات السلامة.

الواجهة ووصف الأجزاء (صفحة 1 – A)

النوع I: جهاز تبريد الماء

النوع II: جهاز تبريد الهواء

ملاحظة: تختلف الواجهة باختلاف الطرز. يُرجى الرجوع إلى ورقة بيانات المنتج للحصول على التفاصيل.

1. إعادة تعيين
2. تصحيح الأخطاء
3. فتحة بطاقة الذاكرة
4. واجهة إدخال الطاقة
5. واجهة الشبكة
6. واجهة التنبيه
7. واجهة إدخال الصوت
8. واجهة إخراج الصوت

تركيب بطاقة الذاكرة (صفحة 1 – B)

تركيب الكاميرا (صفحة 2 – C)

C1. اتصال المنفذ

- ① منفذ مدخل الهواء
- ② منفذ مخرج الماء
- ③ منفذ مدخل الماء

C2. التركيب على الحائط

C3. ضبط الزاوية

1) اضبط زاوية الإمالة (من 0 درجة إلى -45 درجة): قم بإرخاء (وليس فك) براغي القفل الستة في وصلة كاردان على جانبي الاتجاه الرأسي بخلاف براغي القفل رقم 1. قم بفك براغي القفل رقم 1 واضبط الكاميرا على الزاوية المناسبة. اربط براغي القفل الستة بإحكام.

2) اضبط زاوية الإمالة (من 0 درجة إلى 45 درجة): قم بإرخاء (وليس فك) براغي القفل الستة في وصلة كاردان على جانبي الاتجاه الرأسي بخلاف براغي القفل رقم 2. قم بفك براغي القفل رقم 2 واضبط الكاميرا على الزاوية المناسبة. اربط براغي القفل الستة بإحكام.

3) اضبط زاوية الحركة الأفقية (من -45 درجة إلى 45 درجة): قم بإرخاء (وليس فك) براغي القفل الأربعة رقم 3 المتصلة بين الحامل ووصلة كاردان، واضبط الكاميرا على الزاوية المناسبة. اربط براغي القفل الأربعة بإحكام.

C4. مخطط التركيب

- ④ صندوق الأسلاك
- ⑤ ضاغط الهواء
- ⑥ مضخة الماء
- ⑦ هواء الإمداد المضغوط
- ⑧ الماء الراجع
- ⑨ ماء الإمداد

قم بتوصيل الكابلات وتنظيمها بعناية بعد اكتمال التركيب. يُرجى توصيل مصدر الطاقة للاختبار الذاتي لبدء تشغيل الكاميرا.

- تأكد من أنه يمكن تشغيل الكاميرا بشكل طبيعي ويمكن عرض صورة المنظر المباشر على الشاشة.
- إذا تعذر تشغيل الكاميرا بشكل طبيعي، فيُرجى التحقق مما إذا كانت واجهة الكابل

متصلة بشكل صحيح أم لا. إذا كان اتصال الكابل طبيعيًا، فأنت بحاجة إلى استكشاف أخطاء أسلاك الكابل وإصلاحها وما إلى ذلك.

ملاحظة:

- يبلغ طول أنبوب G1/4 و G1/2 المقدم 1 م.
- يجب تحضير جزء الخط المنقط الموجود في مخطط التركيب وتركيبه بنفسك.
- من الضروري حماية الكابل من الحرارة عندما تكون درجة الحرارة المحيطة للكابل أعلى من 120 درجة مئوية (248 درجة فهرنهايت).
- بالنسبة إلى جهاز تبريد الماء، يوصى باستخدام الماء النقي لدورة الجهاز. قد تتسبب السوائل الأخرى في حدوث مخاطر متعلقة بالسلامة في البيئات ذات درجات الحرارة المرتفعة.

مقاومة الماء للتركيب (صفحة 3 – D)

تنشيط الكاميرا الشبكية والوصول إليها (صفحة 4 – E)



See Far, Go Further

UD40552B